

PORTALAMPADA PER LAMPADIE A SCARICA

Portalampada le cui distanze superficiali ed in aria ne permettono l'utilizzo in apparecchiature di classe II con tensione impulsiva di innesco fino a 5kV, tensione di lavoro fino a 500V,
- o in applicazioni previste per la categoria di sovratensione II,
- o in applicazioni previste per la categoria di sovratensione III,
se non ci sono parti metalliche entro un diametro di 35 mm, rispetto alla base di fissaggio del portalampada, se collegato con cavi in doppio o triplo isolamento (rif. norma EN 60598.1).

Nonostante questo portalampada abbia le distanze superficiali ed in aria rispondenti ai requisiti della classe II, con tensioni di lavoro fino a 500 V e tensioni impulsive 5 kV (se collegato con cavi in doppio isolamento), essendo l'involucro esterno in metallo a contatto con la parte attacco lampada anch'essa in metallo, bisogna verificare che eventuali altre parti metalliche accessibili dell'apparecchio di illuminazione, prossime sia all'involucro esterno del portalampada sia alla parte metallica dell'attacco lampada, debbano essere distanziate secondo i requisiti della norma EN 60598.1.

Struttura di fissaggio solida, in alluminio pressofuso.

Involucro esterno con settori aperti che permettono, specialmente in fase di sostituzione della lampada, di vedere e verificare facilmente la corretta posizione della lampada (la lampada ha i due contatti polarizzati e non è facilmente intuibile la loro diversità).

Perfetto centraggio della lampada nel portalampada, in qualsiasi posizione, grazie anche alle tre molle a balestra a 120° presenti sull'involucro.

Versatile possibilità di scegliere diversi interassi di fissaggio sia nella versione del portalampada standard (fissaggio con interasse 51 e 52 mm) sia nella versione con gli accessori (fissaggio con interasse 18, 30, 34, 38 e 42 mm).

Possibilità di inserire un terminale ad occhiello per viti M4, collegato al conduttore di terra, sotto la testa di una delle viti di fissaggio, sfruttando l'apertura prevista nell'involucro esterno del portalampada.

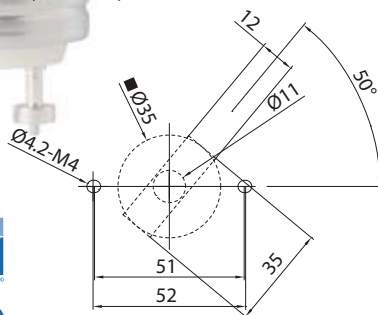
Possibilità di uscita dei cavi posteriore-centrale o laterale.

Attenzione: valutare la perdita di 2 cm di cavo nel caso di portalampada con uscita cavi posteriore-centrale; valutare la perdita di 3 cm di cavo nel caso di portalampada con uscita cavi laterale.

Nota: su richiesta è possibile fornire il portalampada con i cavi già collegati (rif. A91 per la versione con l'uscita posteriore, rif. A91L per la versione con l'uscita laterale).

- Corpo in steatite.
Involucro esterno in alluminio pressofuso.
Contatti in materiale speciale argentati.
Morsetti ad innesto rapido, realizzati nei contatti.
Molle di posizionamento lampada in acciaio inox.
Molle a balestra di centraggio lampada in acciaio inox.
Uscita cavi posteriore o laterale.
- Peso: 90 g.
- Indicazioni per il fissaggio del portalampada su strutture.

- Dimensione per applicazioni classe II per categoria di sovratensione III
- Quota minima dei fori consigliata per il passaggio dei cavi (se necessario)



A91



Portalampada:	PGZ12
Potenza massima:	660 W
Tensione nominale:	600 V
Tensione impulsiva:	5 kV
Temperatura di funzionamento:	T 250°C
Tipo di morsetti per la connessione dei conduttori:	MORSETTI A MOLLA (ad innesto rapido)
Capacità di connessione dei morsetti:	18 AWG
Conforme alle norme:	UL 496 CSA 22.2 N.43
Marchi di conformità:	cURus

Cavi unipolari flessibili, collegabili al portalampada preparati con terminali a puntale:

Isolamento	T in °C	Conduct.	Tensioni e AWG disponibili			
			600V	18AWG	16AWG	14AWG
Silicone Singolo isolamento	200	CuSn	•	•	•	
Silicone+calza vetro Singolo isolamento	200	CuSn	•	•	•	
PTFE Singolo isolamento	250	CuNi	•	•	•	
PTFE+PFA Doppio isolamento	250	CuNi	•	•	•	

Attenzione: i cavi collegati a questo portalampada non devono essere accessibili durante la normale operazione di sostituzione della lampada nel prodotto finito (se accessibile, dovrà essere previsto un dispositivo serracavo).

- Fissaggio del portalampada:
 - con due viti M4 da inserire nei fori di fissaggio asolati con interasse 51 o 52 mm;
 - inserendo due dadi M4 nelle sedi esagonali presenti sull'involucro ed avvitando, utilizzando un interasse 52 mm, due viti M4 dalla parte posteriore del portalampada stesso;
 - utilizzando la piastra di fissaggio rappresentata nelle pagine successive.

A91

2008



BREVETTATO

Portalampada:

Tensione nominale:
 Tensione impulsiva:
 Corrente nominale:
 Temperatura di funzionamento:
 Tipo di morsetti per la connessione dei conduttori:

Capacità di connessione dei morsetti:
 Categoria di sovratensione:
 Grado di protezione:
 Conforme alle norme:
 Conforme ai requisiti della direttiva:
 Marchi di conformità:

PGZ12

500 V
 5 kV
 4 A
 T 280°C

MORSETTI A MOLLA
 (ad innesto rapido)

0,75 ÷ 1,00 mm²
 III
 IP20
 EN 60838-1
 2014/35/UE

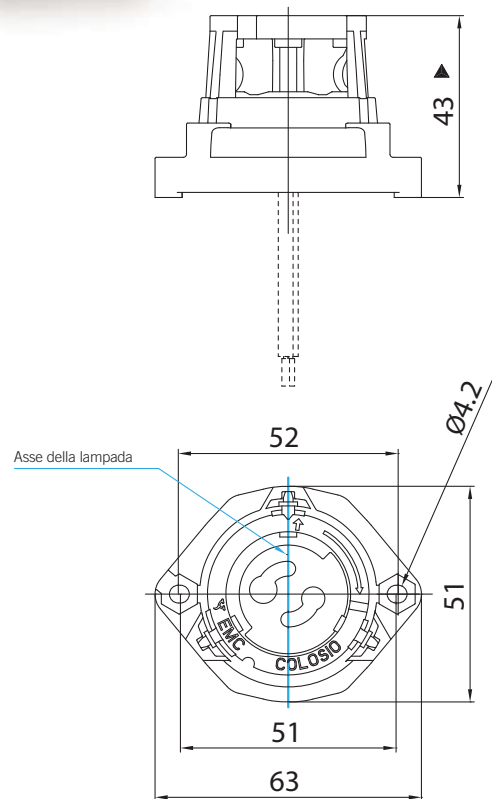
CQC



Cavi unipolari flessibili, collegabili al portalampada, (preparati con terminale a puntale):

Isolamento	T in °C	Condut.	Sezioni e tensioni disponibili			
			Pulse kV	0,75 in mm ²	1,00 in mm ²	1,50 in mm ²
Silicone maggiorato <i>Singolo isolamento</i>	180	CuSn	10kV	•	•	
Silicone maggiorato <i>Singolo isolamento</i>	180	CuSn	5kV	•	•	
Silicone+Silicone <i>Singolo isolamento</i>	180	CuSn	5kV	•	•	
Silicone+Silicone + Calza vetro <i>Singolo isolamento</i>	180	CuSn	5kV	•	•	
PTFE maggiorato <i>Singolo isolamento</i>	250	CuNi	5kV		•	
PTFE maggiorato +PFA <i>Doppio isolamento</i>	250	CuNi	5kV		•	

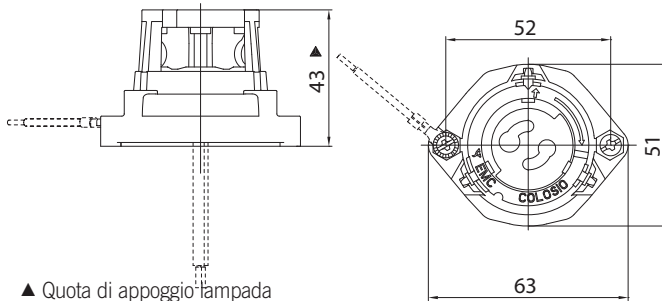
Su richiesta, il cavo non soggetto alla tensione di innesto della lampada, può essere fornito con il solo isolamento fondamentale.



▲ Quota di appoggio lampada



A91DT



▲ Quota di appoggio lampada

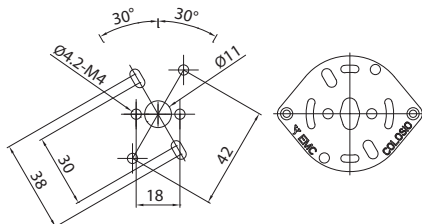
A91DT: portalampada A91 fornito con piastra di fissaggio piana, in ferro zincato bianco, con fori di fissaggio diametro 4,2 mm interasse 18, 30, 34, 38 e 42 mm (art. 958).

Questa versione è utile per quando si vuole sfruttare la struttura dell'involucro del portalampada per fissare il cavo di terra.

Nota 1: la piastra di fissaggio 958 è fornita non assemblata al portalampada A91. Il codice di fornitura prevede anche una vite M4 x 6 mm (art. 538), una vite M4 x 7 mm (art. 532) ed una rondella dentellata (art. 531) per il fissaggio del portalampada A91 alla piastra.

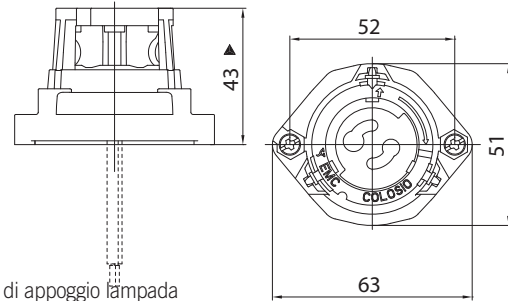
Nota 2: in questa configurazione il portalampada non può essere utilizzato in applicazioni doppio isolamento.

- Peso: 95 g.
- Indicazioni per il fissaggio del portalampada su strutture.



- Fissaggio della piastra 958 utilizzando i fori di diametro 4,2 mm interasse 18 o 30 o 34 o 38 o 42 mm.
- Fissaggio del portalampada alla piastra 958 mediante le due viti M4 (già incluse) da inserite nei fori di fissaggio interasse 52 mm del portalampada.

A91D



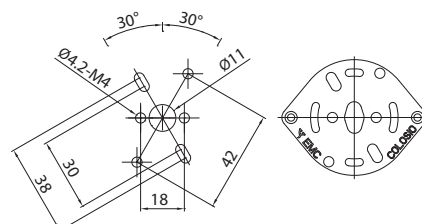
▲ Quota di appoggio lampada

A91D: portalampada A91 fornito con piastra di fissaggio piana, in ferro zincato bianco, con fori di fissaggio diametro 4,2 mm interasse 18, 30, 34, 38 e 42 mm (art. 958).

Nota 1: la piastra di fissaggio 958 è fornita non assemblata al portalampada A91. Il codice di fornitura prevede anche le due viti M4 x 6 mm (art. 538) per il fissaggio del portalampada A91 alla piastra.

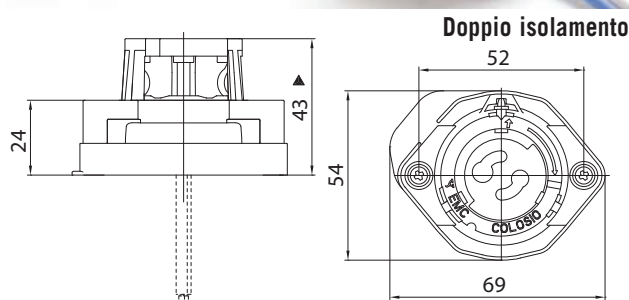
Nota 2: in questa configurazione il portalampada non può essere utilizzato in applicazioni doppio isolamento.

- Peso: 95 g.
- Indicazioni per il fissaggio del portalampada su strutture.



- Fissaggio della piastra 958 utilizzando i fori di diametro 4,2 mm interasse 18 o 30 o 34 o 38 o 42 mm.
- Fissaggio del portalampada alla piastra 958 mediante le due viti M4 x 6 mm (già incluse) da inserite nei fori di fissaggio interasse 52 mm del portalampada.

A91C



▲ Quota di appoggio lampada

A91C: portalamпада A91 fornito con accessori isolanti, in PPS T240°C (T200°C e con tensioni impulsive fino a 4 kV per la versione cURus), con fori di fissaggio diametro 4,2 mm interasse 18, 30, 34, 38 e 42 mm.

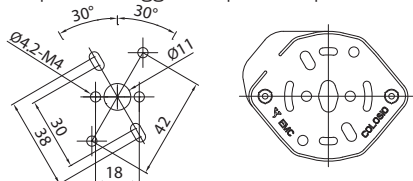
Soluzione per applicazioni in doppio isolamento quando è necessario fissare il portalamпада con gli interassi 18, 30, 34, 38 o 42 mm su strutture di fissaggio metalliche.

Attenzione anche in questa applicazione al fatto che, essendo l'involucro esterno in metallo a contatto con la parte attacco lampada anch'essa in metallo, bisogna verificare che eventuali altre parti metalliche accessibili dell'apparecchio di illuminazione, prossime sia all'involucro esterno del portalamпада sia alla parte metallica dell'attacco lampada, debbano essere distanziate secondo i requisiti della norma EN 60598-1.

Nota 1: il kit accessori, base art. 959C, carter guida-cavo art. 957 ed i copri vite art. 960, sono forniti non assemblati al portalamпада. Il codice di fornitura prevede anche due rondelle piane da mettere sotto la testa delle viti (art. 661) e due viti autofilettanti per plastica 3x 9 mm (art. 652) per il fissaggio del portalamпада A91 alla base isolante.

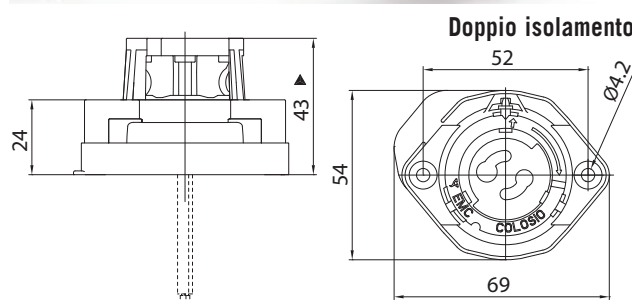
Nota 2: la quota appoggio lampada, anche in questa versione con gli accessori isolatori, resta identica a quella della versione standard (43 mm).

- Peso: 100 g.
- Indicazioni per il fissaggio del portalamпада su strutture.



- Fissaggio della base isolante 959C utilizzando i fori di diametro 4,2 mm interasse 18 o 30 o 34 o 38 o 42 mm.
- Fissaggio del portalamпада alla base isolante 959C mediante le due viti autofilettanti per plastica 3x 9 mm (già incluse) da inserire nei fori interasse 52 mm del portalamпада, posizionando le due rondelle piane sotto la testa delle viti.

A91P



▲ Quota di appoggio lampada

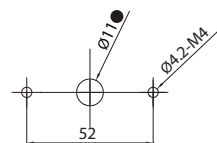
A91P: portalamпада A91 fornito con accessori isolanti, in PPS T240°C (T200°C e tensioni impulsive fino a 4 kV per la versione cURus), con fori di fissaggio diametro 4,2 mm interasse 52 mm.

Soluzione per applicazioni in doppio isolamento quando la struttura di fissaggio ha parti metalliche entro un diametro di 11 mm rispetto alla base di appoggio del portalamпада. Attenzione anche in questa applicazione al fatto che, essendo l'involucro esterno in metallo a contatto con la parte attacco lampada anch'essa in metallo, bisogna verificare che eventuali altre parti metalliche accessibili dell'apparecchio di illuminazione, prossime sia all'involucro esterno del portalamпада sia alla parte metallica dell'attacco lampada, debbano essere distanziate secondo i requisiti della norma EN 60598-1.

Nota 1: il kit accessori, base art. 959P, carter guida-cavo art. 957 ed i copri vite art. 960, sono forniti non assemblati al portalamпада.

Nota 2: la quota appoggio lampada, anche in questa versione con gli accessori isolatori, resta identica a quella della versione standard (43 mm).

- Peso: 100 g.
- Indicazioni per il fissaggio del portalamпада su strutture.



● Quota minima dei fori consigliata per il passaggio dei cavi (se necessario)

- Fissaggio del portalamпада con due viti M4 da inserire nei fori di fissaggio con interasse 52 mm.